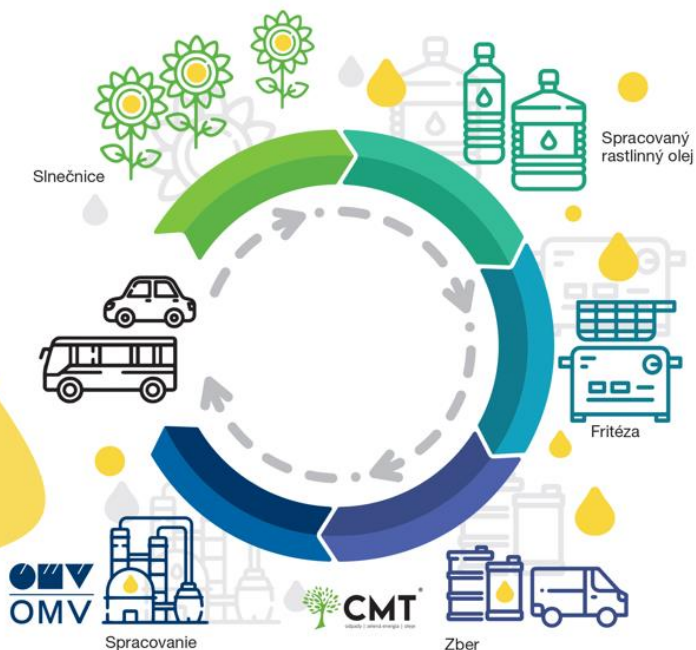


## PREČO POUŽITÝ KUCHYNSKÝ OLEJ POMÁHA?



## **Teraz bude zber použitého kuchynského oleja, masti a tuku pre občanov jednoduchší.**

Mesto Holíč už síce kuchynský odpad zbiera na zbernom dvore a na čerpacích staniách, ale od teraz bude možné kuchynský olej už vhodiť aj do nádoby ( oranžovej farby ) na to určenej, ktoré sa budú nachádzať na vybraných stojiskách odpadov. Cieľom je zvýšenie ochrany životného prostredia, vôd, zvýšiť množstvo vyzbieraného oleja a zvýšenie životnej úrovne. Tak isto aj zákon zakazuje vylievat' olej do kanalizácie.

Už dávno neplatí pravidlo, že použitý olej zbierajú len gastro prevádzky. Bytovým domom, obciam, či mestám spoločnosť CMT Group dodáva kontajnery na použitý kuchynský olej a následne realizuje zber na pravidelnej báze. Pri vylievaní oleja do kanalizácie dochádza k zanášaniam potrubí – od najmenších bytových potrubí, až po veľké mestské kanalizácie.

Dochádza k upchávaniu potrubia, kde náklady na opravu môžu dosahovať stovky až tisíce eur. Navyše vyliaty olej do kanalizácie je veľkým lákadlom pre hlodavce a zvyšuje sa ich výskyt v kanalizácii. Nemenej zriedkavým javom je nárazové vyplavenie odpadu, ktorý sa v potrubí zbieral niekoľko rokov.

Olej ( bez zvyškov potravín a bez vody ) je možné doma zbierať do vlastných plastových fliaš, ktoré stačí po naplnení **dobře uzavrieť** a vhodiť do nádoby na to určenej. Firma CMT Group sa postará o následný zber a recykláciu, čím bude škodlivý odpad premenený na druhotnú surovinu.



### **Do zbernej nádoby patrí:**

- slnečnicový a repkový olej
- fritovacie oleje
- olivový olej
- zmes oleja a tuku
- jedlý tuk a masť
- olej z konzerv, napr. z rybičiek

### **Do zbernej nádoby určite nepatrí:**

- akýkoľvek iný olej a tuky, ktoré nie sú rastlinného alebo živočíšneho pôvodu !!!

**Zoznam stojísk, kde sa orientačne nachádzajú oranžové nádoby určené na zber kuchynského oleja, masti a tuku.**

Ulica Márie Terézie 54, Pri kaštieli 14, Pri kaštieli 15, Pri kaštieli 18, Kopčanská 4, Kollárova 20, SNP 2, SNP 5-6, SNP 11, SNP 21, SNP 32, SNP 47, J. Čabelku 4, M. Nešpora 11, M. Nešpora 37-38, Lúčky 2, Lúčky 8, Hodonínska 6, D. Rapanta 2, D. Rapanta 8, Hollého 92, Hollého 147 A, Fučíkova 30, Pri štadióne 19, Kátovská 11 / Partizánka, Ulica A. Dubčeka 12 A, Sv. Anny 6.